

# Herzlich willkommen zur Bürgerversammlung



1.605 Einwohner

Kelheimwinzer

[www.kelheim.de](http://www.kelheim.de)

# Herzlich willkommen zur Bürgerversammlung

236 Einwohner

Herrnsaal

# Einwohnerzahlen



Kelheim  
17.328 Einwohner

# Der Kelheimer Haushalt 2024

Verwaltungshaushalt	39.777.416 €
Vermögenshaushalt	20.354.150 €
Gesamthaushalt	60.131.566 €

## **Hebesätze für die Realsteuern:**

Grundsteuer A	390 v. H.
Grundsteuer B	390 v. H.
Gewerbesteuer	395 v. H.

# Projekte, Maßnahmen und Investitionen 2024

-Vermögenshaushalt – Ausgaben (auszugsweise)

Hinweis: Nur Pflichtaufgaben

Vorhaben – Maßnahmen - Projekte	gepl. Ausgaben
Sportanlage Rennweg – Dreifachturnhalle	6.940.000 €
Erwerb von Grundstücken	3.200.000 €
Gemeindestraßen – Tiefbaumaßnahmen (u.a. Kreisverkehr Schäfflerstraße)	1.780.000 €
Katastrophenschutz – Notstromaggregate + Starkregen-Frühwarnsystem	900.000 €
Gemeindestraßen – Erschließung	750.000 €
Feuerwehr – Beschaffung von Fahrzeugen	685.000 €

# Projekte, Maßnahmen und Investitionen 2024

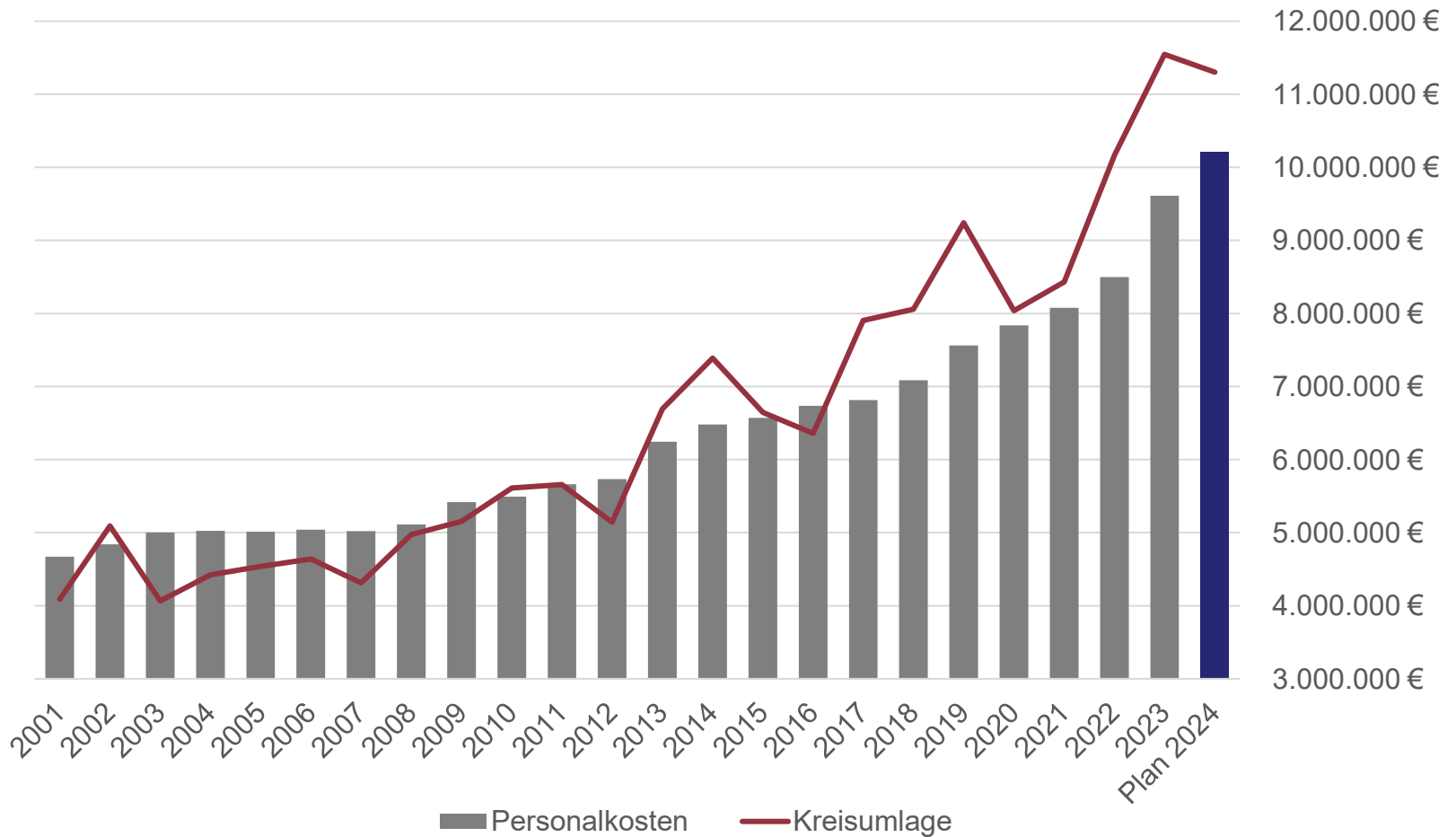
-Vermögenshaushalt – Ausgaben (auszugsweise)

Hinweis: Nur Pflichtaufgaben

Vorhaben – Maßnahmen - Projekte	gepl. Ausgaben
Erwerb von Gewerbegrundstücken	600.000 €
Erwerb von Straßengrund (u.a. Wöhrdplatz)	590.000 €
Abwasser – Tiefbaumaßnahmen	500.000 €
Gemeindestraßen – Straßenentwässerung Baugebiete	410.000 €
Straßenreinigung – Erwerb Kehrmaschine	350.000 €
Bauhof – Geräte, Ersatzfahrzeuge und Baumaßnahmen	250.000 €

# Ausgaben

## Entwicklung Kreisumlage und Personalausgaben

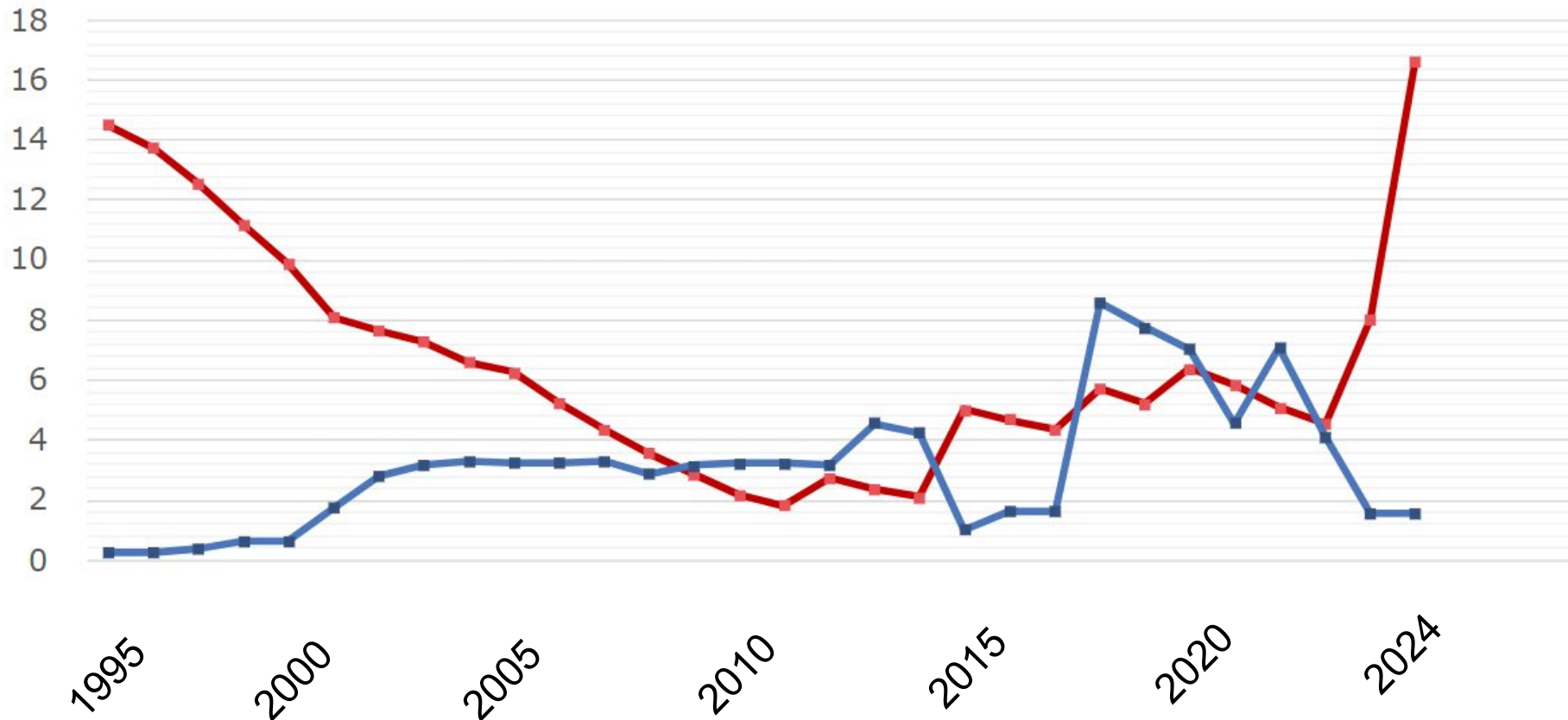


# Schulden und Rücklagen

(voraussichtlicher Stand Ende 2024)

## Schulden- und Rücklagenentwicklung in Mio. €

—■ Schulden —■ Rücklage





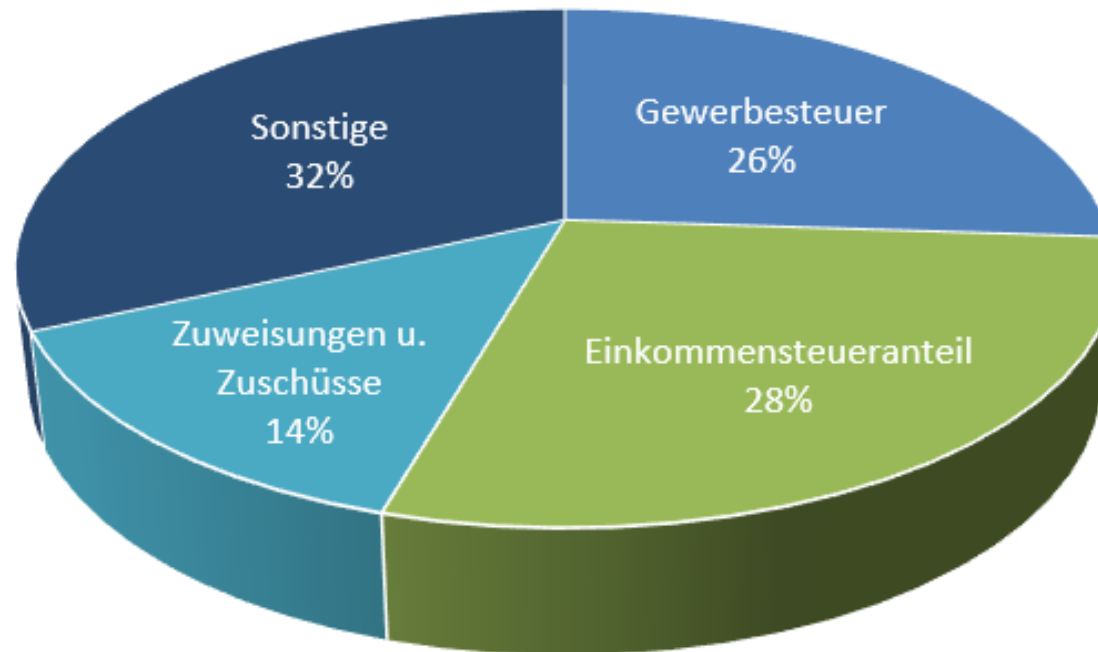
# Grundsteuerreform ab 01.01.2025

- Letzte Anpassung der Hebesätze zum 01.01.2008 (400 % => 350 %)
- Wunsch der Politik = Aufkommensneutralität
- Aufkommensneutralität bedeutet **nicht**, dass individuelle Grundsteuer des jeweiligen Grundstückseigentümers gleich bleibt.
- Aufkommensneutralität bedeutet, dass für die Stadt Einnahmen aus der Grundsteuer stabil bleiben.
- Keine gesetzliche Pflicht zur Aufkommensneutralität!
- Aber gesetzliche Pflicht zum Ausgleich der Haushalte, d.h. bei nicht ausreichenden Finanzmitteln zur Erfüllung der anstehenden Aufgaben müssen auch angemessene Steuererhöhungen diskutiert werden.

# Der Kelheimer Haushalt 2024

## Verwaltungshaushalt

### Einnahmen

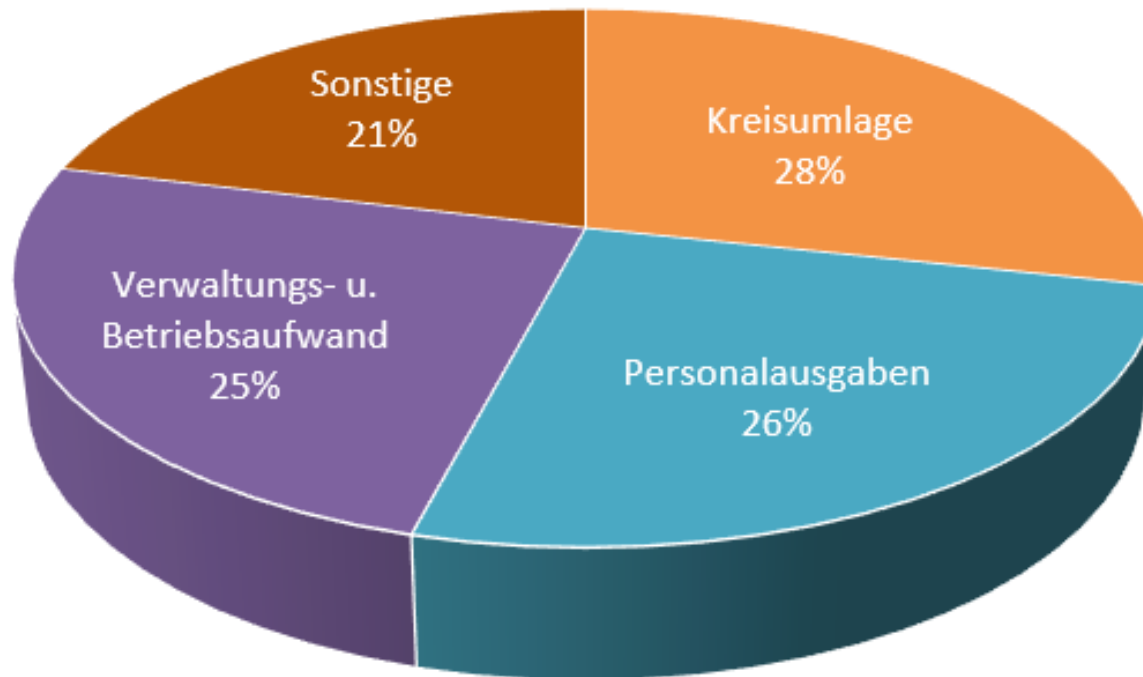


■ Gewerbesteuer ■ Einkommensteueranteil ■ Zuweisungen u. Zuschüsse ■ Sonstige

# Der Kelheimer Haushalt 2024

## Verwaltungshaushalt

### Ausgaben



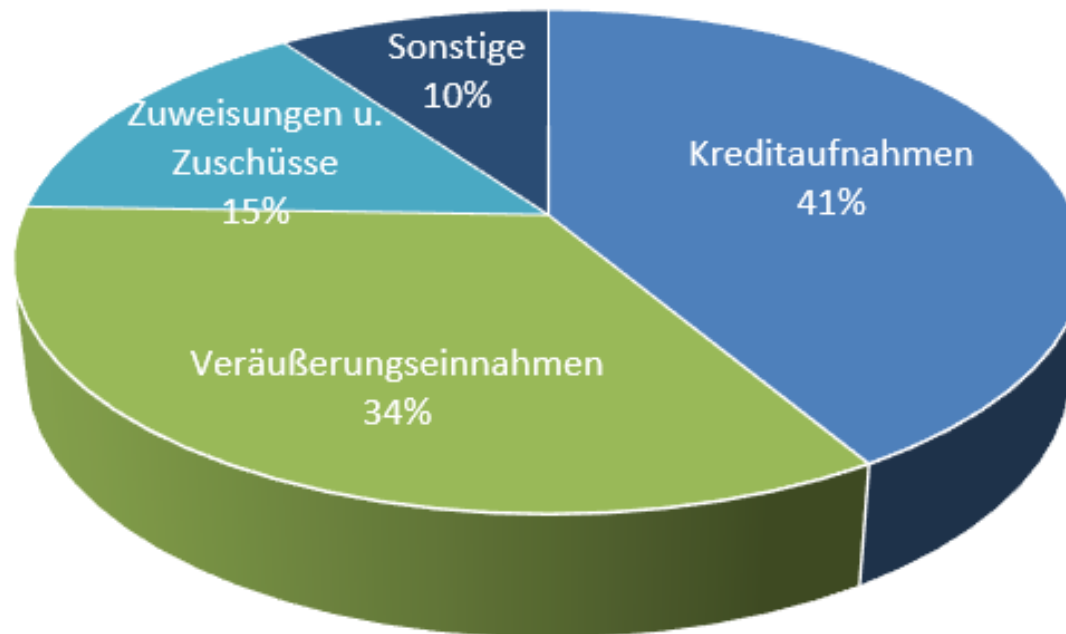
- Kreisumlage
- Personalausgaben
- Verwaltungs- u. Betriebsaufwand
- Sonstige

# Der Kelheimer Haushalt 2024

## Vermögenshaushalt

### Baumaßnahmen und Investitionen

#### Einnahmen



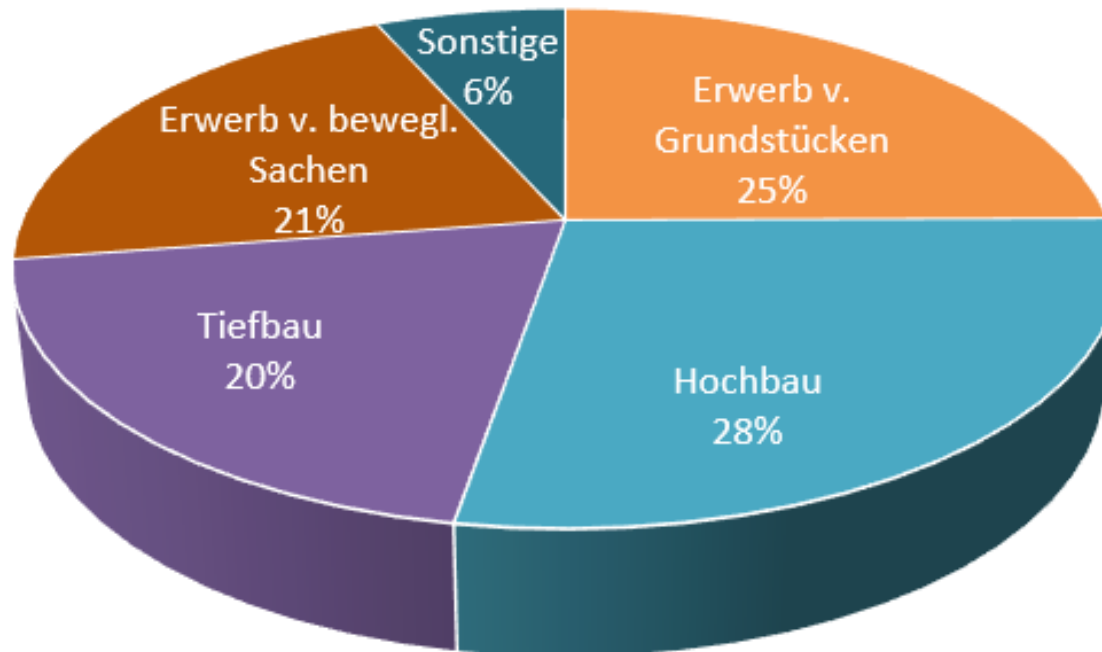
■ Kreditaufnahmen ■ Veräußerungseinnahmen ■ Zuweisungen u. Zuschüsse ■ Sonstige

# Der Kelheimer Haushalt 2024

## Vermögenshaushalt

### Baumaßnahmen und Investitionen

#### Ausgaben



■ Erwerb v. Grundstücken ■ Hochbau ■ Tiefbau ■ Erwerb v. bewegl. Sachen ■ Sonstige

# Weinbergweg-Erweiterung

- Grundstückverkauf bis Ende des Jahres
- Aktuell: Planung des Kindergartens, Beginn: nächstes Jahr
- Nächstes Jahr: Sozialer Wohnungsbau



# Planung Kindergarten Weinbergweg

- Ausschreibung für den Architekten und die Fachplaner im Vergabeverfahren
- Planung für den Kindergarten startet noch 2024
- Baubeginn Ende 2025 geplant

# Wasserstoff in Kelheim

- H2 Donau Hub
- TTZ mit der OTH Regensburg
- Überdachung Autos mit PV-Anlage
- Kelheim ist Mitglied in der Wasserstoffallianz Kelheim-Regensburg





# Sanierung der Dreifachturnhalle





Stand Oktober 2023



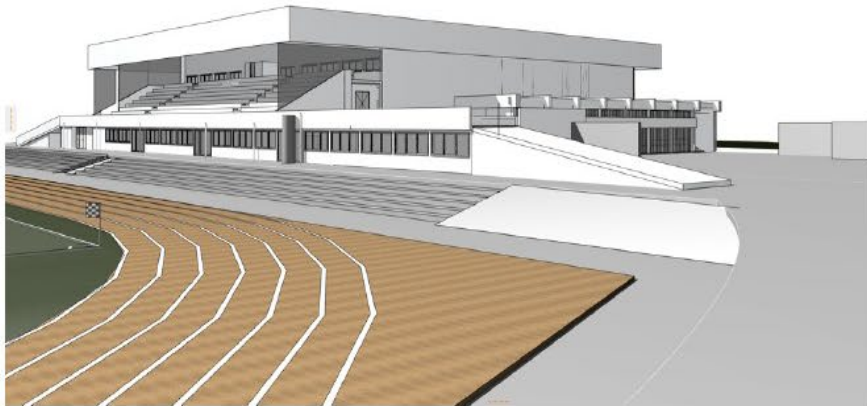
Stand Oktober 2024

Stand Oktober 2023





Stand Oktober 2024



Vor Sanierung



Nach Sanierung

---

**2. Dez. 2024**

Hallenöffnung für  
Schulsport und  
Trainingsbetrieb

**Dez. 2025**

Mögliche  
Fertigstellung

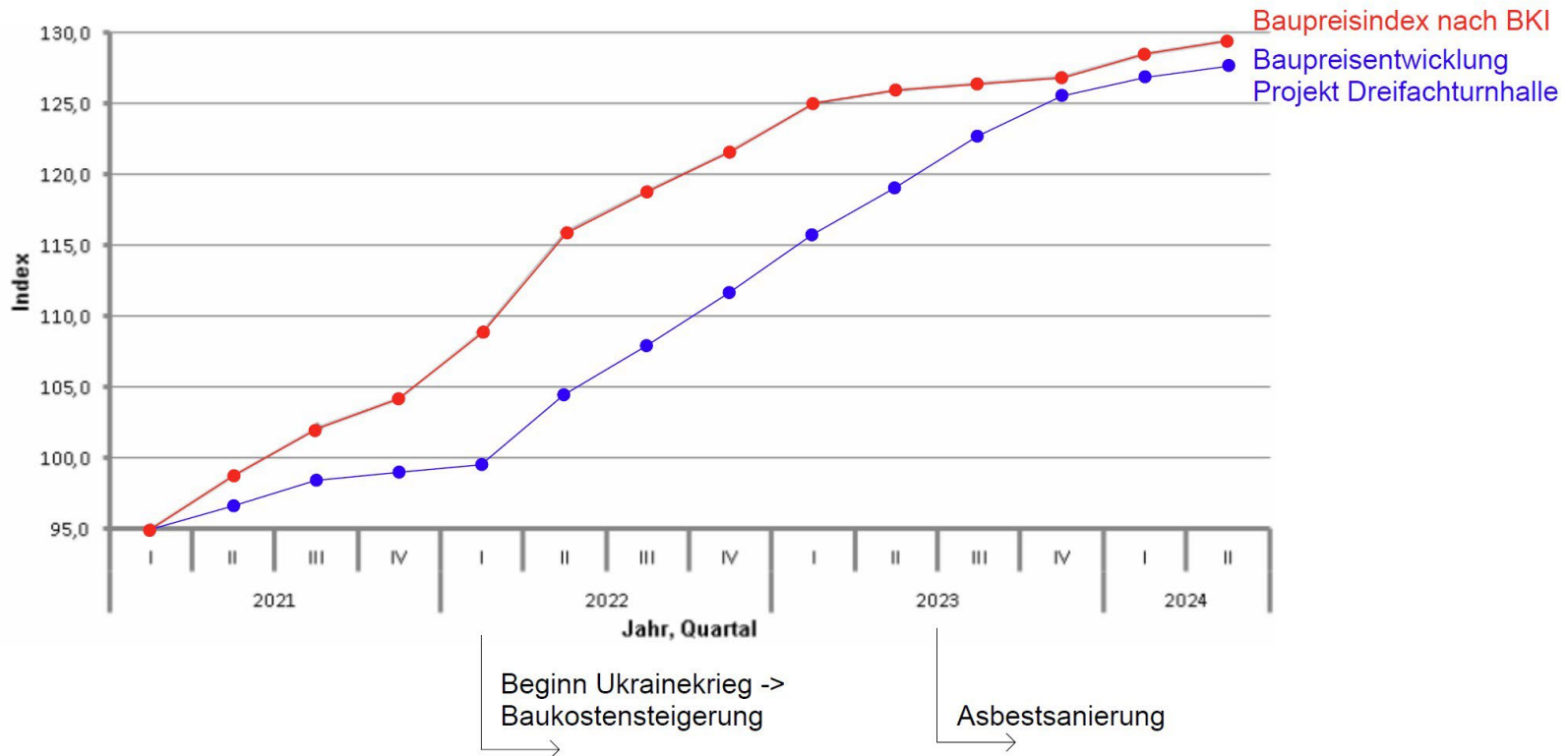
**Jan. 2026**

Offizielle  
Eröffnung mit  
Hallenturnier

# Dreifachturnhalle Kelheim

## Information über die Kostenfortschreibung

Entwicklung Baupreiskostenindex in den Jahren 2021 bis 2024



# Dreifachturnhalle Kelheim

## Information über die Kostenfortschreibung

	Stand 23.09.2024
<b>Gesamtkostenprognose ohne Förderzuwendungen</b>	<b>20.487.821,35 €</b>
Vergebene Auftragssumme/ gebundene Haushaltsmittel	17.041.599,22 €
noch zu erwartende Ausgaben insgesamt (bisher nicht vergebene Leistungen)	3.446.222,13 €



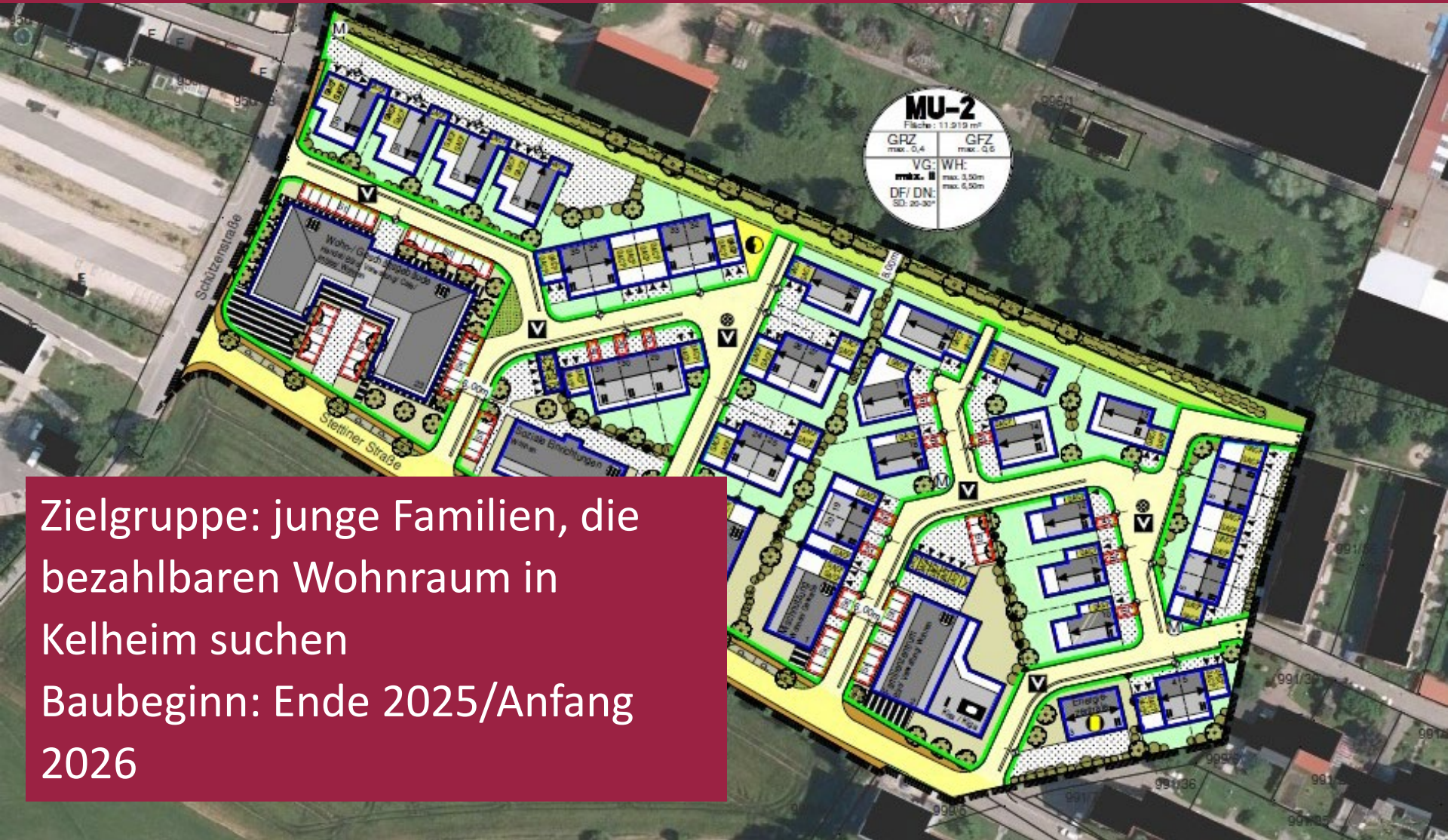
# Stadtbau Kelheim GmbH

- Neuer Geschäftsführer seit Juli 2024: Christoph Schäfer
- Erreichbar im Rathaus, Zimmer 9
- aktuelles Projekt Hohenpfahl-West: Entwicklung von bezahlbaren Einfamilienhäusern
- Mehrgenerationenprojekte
- Entwicklung der Stadtbau GmbH zum Spezialisten für kommunale Bauprojekte
- Interessenten können sich per Mail an [interesse.stadtbau@kelheim.de](mailto:interesse.stadtbau@kelheim.de) mit dem Betreff: **HoWe EFH** melden



# Neues Wohnen

## Hohenpfahl West als Blaupause für die zukünftige green city



<b>MU-2</b>	
Fläche: 11.918 m <sup>2</sup>	
GFZ max. 0,4	GFZ max. 0,6
VG: max. II	WH: max. 3,50m max. 0,50m
DF/ DN: SD: 20-30°	

Zielgruppe: junge Familien, die bezahlbaren Wohnraum in Kelheim suchen

Baubeginn: Ende 2025/Anfang 2026

# Sanierung Ettnerhaus (Ludwigsplatz 13)



- Bauabwicklung und Bauherr: Stadtbau Kelheim GmbH, Bauzeit: unter 1,5 Jahren
- Modernes Verwaltungsgebäude → erstes barrierefreies Gebäude der Stadtverwaltung
- Dank an alle beteiligten Firmen

# Bauen & Wohnen

- Baugebiet Röte-Erweiterung: 100 Bauparzellen, 2024 begonnen
- Baugebiet „An der Hemauer Straße – Überarbeitung“: Erweiterung der Schule Nord inklusive Neubaus einer Sporthalle mit Sportplatz (Konzepterstellung)
- Mehrere Planungsverfahren zur Schaffung von Wohnraum und erneuerbarer Energien (Frei- und Dachflächen-PV) in Gundelshausen, Staubing, Affecking und Thaldorf
- Baugebiet Griesfeld 3 in Gundelshausen, geplanter Erschließungsbeginn 2025
- Fertigstellung Hohenpahl West BA I u. II und Weinbergweg

# Ergebnis Machbarkeitsstudie „Seilbahn“

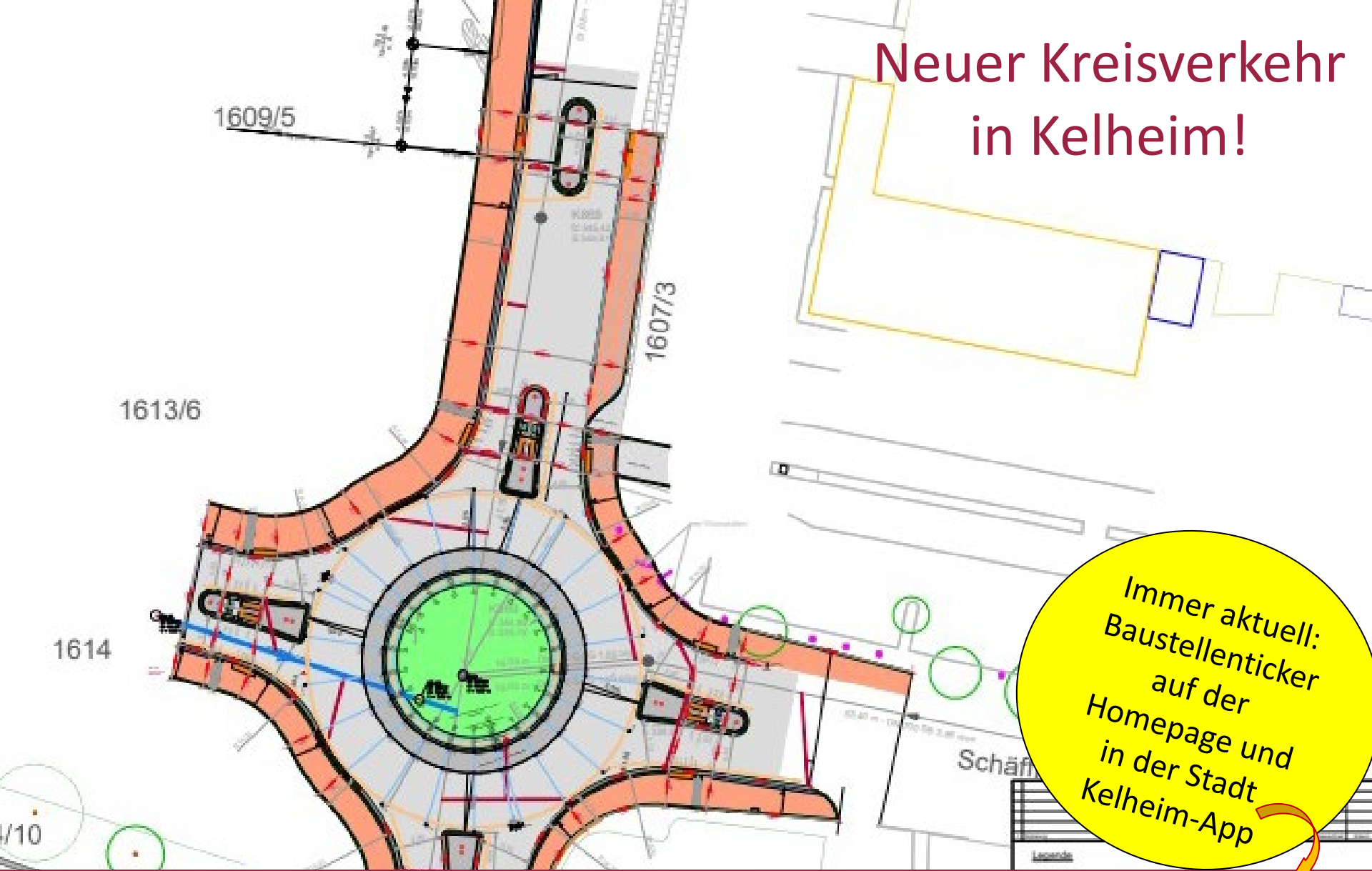
- Öffentliche Vorstellung im Landratsamt am 21. Oktober
- Empfehlung: Mix aus optimierten Busverkehr und neuen Fahrradschnellwegen nach Saal a.d. Donau
- Diese Lösung ist perfekt, weil: kostengünstig, gut für die Umwelt, schnell realisierbar und flexibel erweiterbar
- Interkommunales Projekt mit Saal a.d. Donau
- Ziel der Studie war stets, die Stadt Kelheim besser an den SPNV (Bahnhof Saal) anzubinden

# Sanierung Regensburger Straße



- Fertigstellung des Bauabschnitts 2 „Am Marterl – Kreisverkehr Europabrücke“ bis Ende 2025
- ca. 800 m Länge
- Baukosten: 3.600.000 €      Förderquote: min. 70 %

# Neuer Kreisverkehr in Kelheim!



Immer aktuell:  
Baustellenticker  
auf der  
Homepage und  
in der Stadt  
Kelheim-App

- an der Staatsstraße 2233, zwischen Einkaufscenter und Grundschule Nord
  - Baubeginn: Herbst 2024
- sicherer Schulweg (ÖPNV), besserer Verkehrsfluss, weniger Lärm

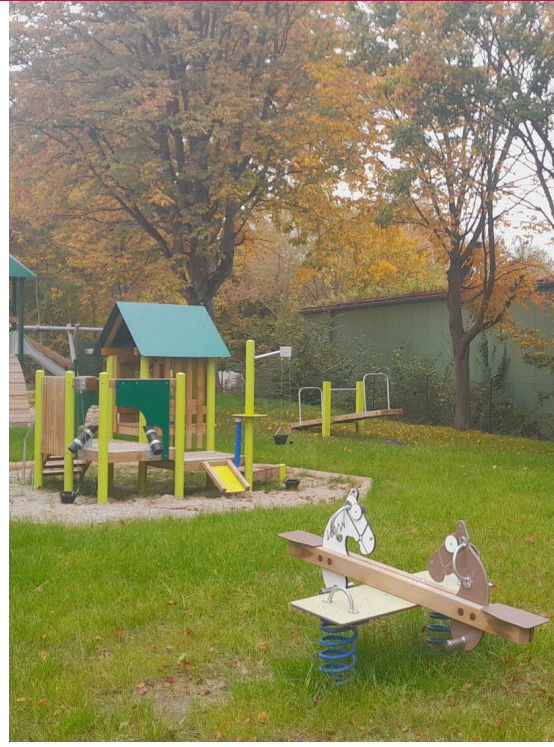




- Durchmesser: 35m (wie „Krankenhauskreisel“), ringsum barrierefreie Geh- und Radwege
- Veranschlagte Gesamtkosten: 1.411.000,- €, voraussichtliche zuwendungsfähige

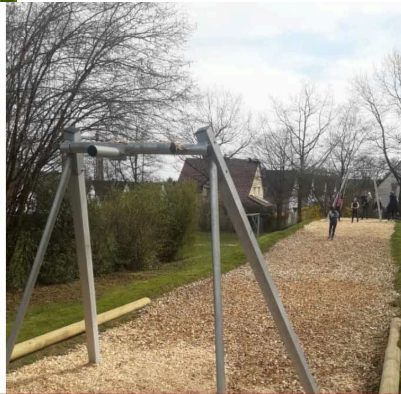


# Spielplätze in Kelheim



**Spielplatz  
Egerlandstraße**

[www.kelheim.de](http://www.kelheim.de)



**Spielplatz  
Kornblumenstraße**

[www.kelheim.de](http://www.kelheim.de)



**Spielplatz Kapfelberg**

[www.kelheim.de](http://www.kelheim.de)

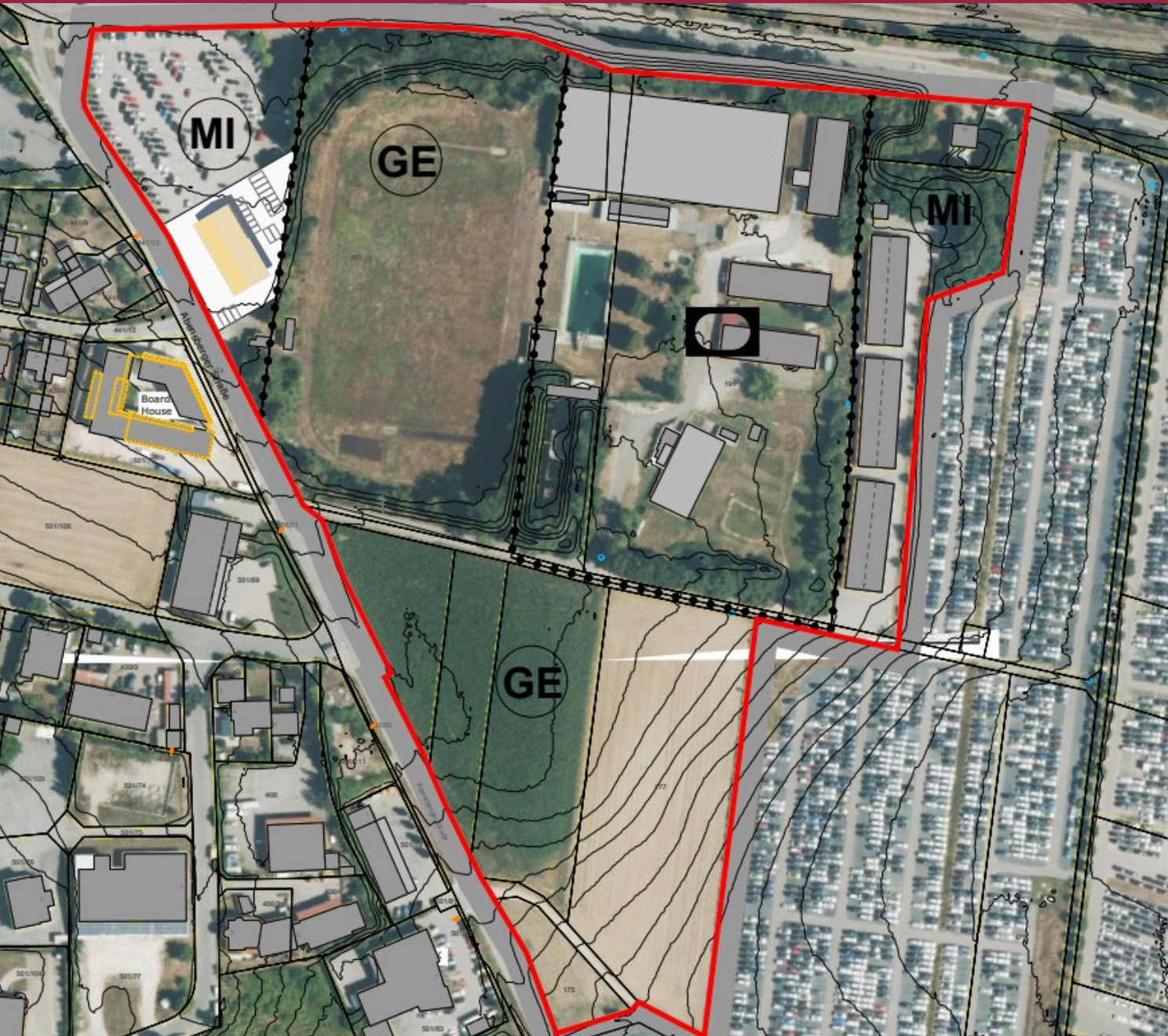
# Neuer Radweg Kelheim - Waldfriedhof



# Feuerwehr



# Feuerwehr



Planung  
FF-Haus  
Auffeckung  
ab 2027

# Investitionen Feuerwehr/Katastrophenschutz



2 Abrollbehälter Strom 500 kVA: 765.000 €

Abrollbehälter Wasser: 75.000 €

# Investitionen Feuerwehr



Tanklöschfahrzeug TLF 4000:  
480.000 €

Mehrzweckfahrzeug (MFZ):  
143.000 € (FF Affecking bekam  
dafür im Ringtausch das  
Mannschaftstransportfahrzeug  
der FF Kelheim)

# Feuerwehr Kapfelberg



# Sturzflutmanagement Starkregen-Frühwarnsystem





# Installation von Niederschlagssensoren auf verschiedenen städtischen Gebäuden im August



Freiwillige Feuerwehr Kelheim-Stadt



Freiwillige Feuerwehr Kapfelberg

# Aufbau von Pegelmessstationen

an neuralgischen Punkten

→ Überwachung von Gräben und Einläufen vor kritischen Anstauungen



Cramannsdorfer Weg



Donaupark



Hemauer Straße

# Sturzflutmanagement Starkregen-Frühalarmsystem

- Fertigstellung des Systems voraussichtlich Ende des Jahres
- Warnung der Bürger durch App oder KatWarn; Modul für Rettungskräfte und Verwaltung
- Investitionssumme: ca. 120.000 €

# Hinweis auf das Starkregen-Auskunft-System

- Alle Bürger können Starkregengefahrenkarten für deren Grundstücke online anfordern
- Zur Minimierung des Schadenspotentials werden die Bürger hier über die Pflicht zur Eigenvorsorge sowie über mögliche Schutzmaßnahmen vor einem Überflutungsereignis informiert

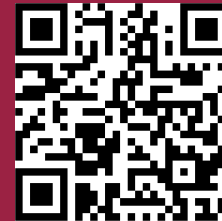
→ [www.kelheim.de/katastrophenschutz](http://www.kelheim.de/katastrophenschutz)



# Energienutzungsplan & kommunale Wärmeplanung

- Darstellung des Energieverbrauchs und Energiepotentials im Stadtgebiet von Kelheim (erarbeitet von Prof. Brautsch, Büro IFE)
- Standortkonzept über Freiflächen-PV-Anlagen im Stadtgebiet
- Solarflächenkataster für das Stadtgebiet
- Nächster Schritt: Kommunale Wärmeplanung (Ausschreibung läuft)
- Informieren Sie sich auf unserer Homepage:

→ [www.solare-stadt.de/stadt-kelheim](http://www.solare-stadt.de/stadt-kelheim)



Standortkonzept  
PV-Anlage  
und  
Solarkataster auf  
der Homepage

# Mit Termin entspannt ins Rathaus

- gilt für alle Abteilungen, auch Bürgerbüro und Standesamt
- Terminvereinbarung im Rathaus spart Zeit und Nerven → kaum Wartezeiten
- Einfach anrufen unter 09441 701-401 oder mailen an [buergerbuero@kelheim.de](mailto:buergerbuero@kelheim.de)
- Neu: Terminvereinbarung auf Homepage: [www.kelheim.de/online-terminvereinbarung/](http://www.kelheim.de/online-terminvereinbarung/)

Viel von zuhause aus erledigen mit dem Bürgerserviceportal der Stadt Kelheim

→ [www.buergerservice-portal.de/bayern/kelheim](http://www.buergerservice-portal.de/bayern/kelheim)





Das Bürgerbüro vorher



Ihr modernes Servicecenter 2024



# Kauf des Fibres-Grundstücks



- Kauf des 52.000 m<sup>2</sup> großen Grundstücks durch die Stadt Kelheim
- Ziel: Sicherung der Zukunft des Unternehmens und Erhalt von über 1.000 Arbeitsplätzen
- Stadtbau Kelheim GmbH vermietet Grundstücksanteil als Mitarbeiterparkplatz an Kelheim Fibre
- Zwischennutzung der städtischen Fläche durch Hafenzweckverband zur Refinanzierung geplant
- aktuell: Gespräche mit VfL Kelheim e.V. über Gestattungsvertrag zur Nutzung von Teilflächen

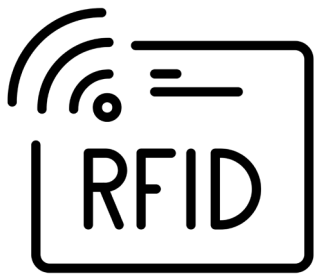
# Neues Bürgermagazin „Donaupegel“

- Umfassende Informationen aus dem Rathaus für die Bürgerinnen und Bürger
- Erstausgabe: September 2024
- Nächste Ausgabe: Dezember 2024 (vierteljährlich)



# SAVE THE DATE - Veranstaltungen 2025

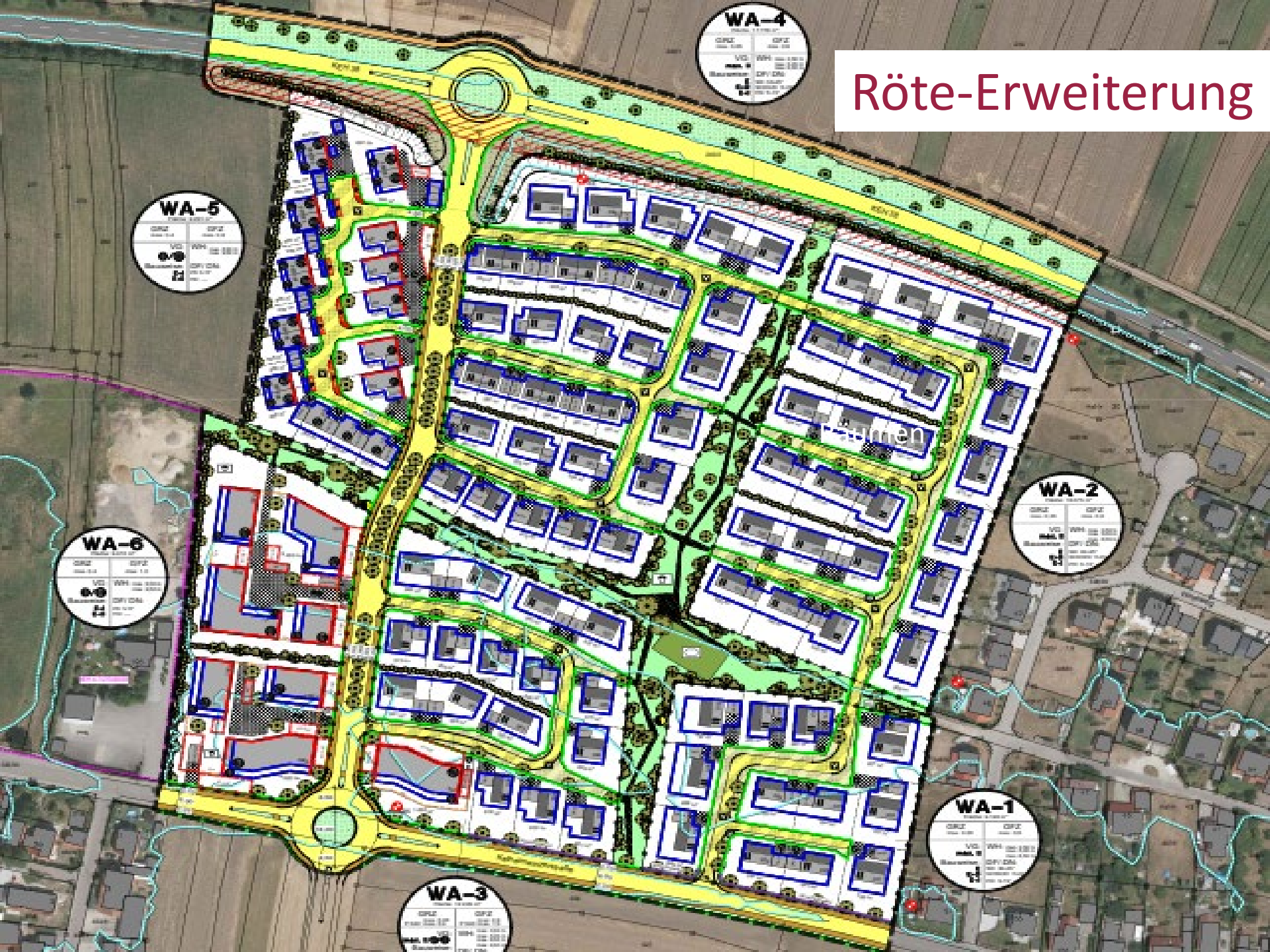
6. April:	Verkaufsoffener Sonntag mit Autoschau
12. April:	Frühlingsbeginn Viktualienmarkt
1. Juni:	Verkaufsoffener Sonntag „Möbelsonntag“
4. /5. Juli:	Kelheimer Kreisstadtfest
11. Juli:	Italienische Nacht
13. – 18. August:	Kelheimer Volksfest
21. September:	Verkaufsoffener Sonntag (Regional- u. Umwelttage)
31. Oktober:	Spitzlmarkt
30. November:	Verkaufsoffener Sonntag mit Markt
6. Dezember:	Nikolaus am Viktualienmarkt
5.-15. Dezember:	Kelheimer Christkindlmarkt



## Bücherei RFID

- **Moderne Technologie:** Die Stadtbücherei führt RFID ein, die eine schnelle und unkomplizierte Ausleihe und Rückgabe von Medien ermöglicht – ganz ohne Wartezeiten!
- **Selbstverbuchung:** Ab Januar 2025 können Sie Ihre Medien selbständig an neuen Terminals ausleihen und zurückgeben, sowie bequem Gebühren per EC-Karte begleichen.
- **Einfach und schnell:** Dank der RFID-Technik können mehrere Medien gleichzeitig verbucht werden. Die Geräte sind leicht zu bedienen und bieten Ihnen mehr Unabhängigkeit und Diskretion.
- **Verbesserter Service:** Durch die Entlastung des Büchereipersonals bleibt mehr Zeit für individuelle Beratung, Unterstützung bei eMedien und die Organisation von Leseförderangeboten.

# Röte-Erweiterung



# Baugebiet Röte-Erweiterung

- Umfasst über 100 Bauparzellen und, Bebauung überwiegend mit Ein- oder Zweifamilienhäusern
- Aber auch Reihenhausbauung und Mehrfamilienhausbauung sollen geschaffen werden. Hierzu ist es erforderlich, eine Vielzahl von neuen Erschließungsstraßen zu bauen.
- Großzügige Grünflächen , Spielplätze und Freiräume
- Die Erschließungsmaßnahmen haben im Jahr 2024 begonnen und werden sich über die nächsten Jahre erstrecken.

# Sandfeld-Neu I

<b>WA</b> Fläche: 3.672 m <sup>2</sup>	
GRZ max. 0,35	GFZ max. 0,6
VG: <b>max. II</b>	WH: max. 5,00m max. 6,50m
Bauweise: <b>E+D</b> <b>E+I</b>	DF/ DN: SD: 30-45° SD/WD/ZD: 15-25° PD: 5-15°



MÖGLICHE  
ERWEITERUNG

2023  
fertiggestellt  
(Baubeginn  
2022)

533

526/11

348

348/4

251

252

523

250



Stand 2023



Stand 2024



# Herrnsaal/Kelheimwinzer: aktuelle Themen

- RÜV (Richtlinie Überwachung Verkehrssicherung) Überprüfung weit gespannter Hallen: Ergebnis MZH Kelheimwinzer liegt vor  
-> Bauwerk in einwandfreiem Zustand
- Neue LED-Flutlichtstrahler für die FF Kelheimwinzer
- Grünes Klassenzimmer fertig, zusätzliche Bepflanzung im Herbst 2024
- Radweg nach Kapfelberg nach Hochwasser durch Bauhof und WWA komplett saniert



## Grünes Klassenzimmer

Geschnitzte Bank  
wird noch angebracht





Parkplatz  
Kiga



## Radweg Herrnsaal



# Fragen vom letzten Jahr

<b>Straßenschäden Winzerberg, Prüfung Beschilderung</b>	<b>Gefahrenbeschilderung wird geprüft</b>	<b>SB prüft entsprechende Beschilderung</b>
<b>Wärmeplanung / Heizungsgesetz Umsetzung (Röte-Erweiterung, Winzerer Berg, Kapfelberg?)</b>	<b>Bei Planung Röte-Erweiterung wird Wärmeplanung berücksichtigt</b>	<b>-&gt; Kom. Wärmeplanung ist in der Ausschreibung</b>
<b>Frage: 108 Wärmepumpen oder 1 Fernwärme in der Röte-Erweiterung</b>	<b>Antrag „kommunale Wärmeplanung“ wird 2024 von der Stadt Kelheim gestellt</b>  <b>Stadtwerke planen Fernwärmenetz, Abwärme Kelheim Fibres wird genutzt</b>  <b>Stadt Kelheim prinzipiell für Fernwärme. Wenn alle oder Großteil mitmacht = Gemeinschaftsprojekt</b>	<b>Gespräche finden statt.</b>

# Fragen vom letzten Jahr

<p>Warum ist ein Kreisverkehr bei der Röte-Erweiterung eingeplant?          Vorschlag: kleiner, flacher Kreisel wie in Abensberg</p>	<p>Regelung des Verkehrsflusses, vor allem bei Zunahme des Automobilverkehrs wegen Anwohnern</p>	<p>Kein regelkonformer KV</p>
<p>Straße zum Winzerer Berg weist erhebliche Schäden auf, drei Querrillen           Prälat-Meindl-Straße</p>	<p>schlechter Zustand ist bereits bekannt, es stehen aber noch zahlreiche andere Straßensanierungen vorher an, Finanzierung</p>	<p>Prüfen der Sanierung im Pan-Max-Verfahren          -&gt; Panmax in Anliegerstraßen schwer umsetzbar wegen beengter Verhältnisse, Staubentwicklung, aufwendige Vorarbeiten und verlegte Sparten</p>
<p>Ende der Straße keine Wendemöglichkeit für Müllabfuhr, Schneepflug          Winzerer Berg 67          Fehlender Umkehrplatz</p>	<p>wird geprüft</p>	<p>Grundstück ist nicht Eigentum der Stadt, daher kann kein Wendepplatz gebaut werden</p>



Herzlichen Dank  
für Ihre Aufmerksamkeit